

1 章 伝統工芸品の需要構造分析

— 「家計調査」 データの計測に基づく金額弾力性と数量弾力性からのアプローチ—

1 節 課題

わが国における伝統工芸品（繊維製品、陶磁器、漆器、木・竹工品、金工品、仏壇・仏具および和紙）生産額は1990～2002年の期間において、表1-1および図1-1のように年々減少傾向を呈している。伝統的工芸品産業振興協会のデータは2002年以降について入手できなかったが、この傾向は続いているものと思われる。このような傾向を補完するために、

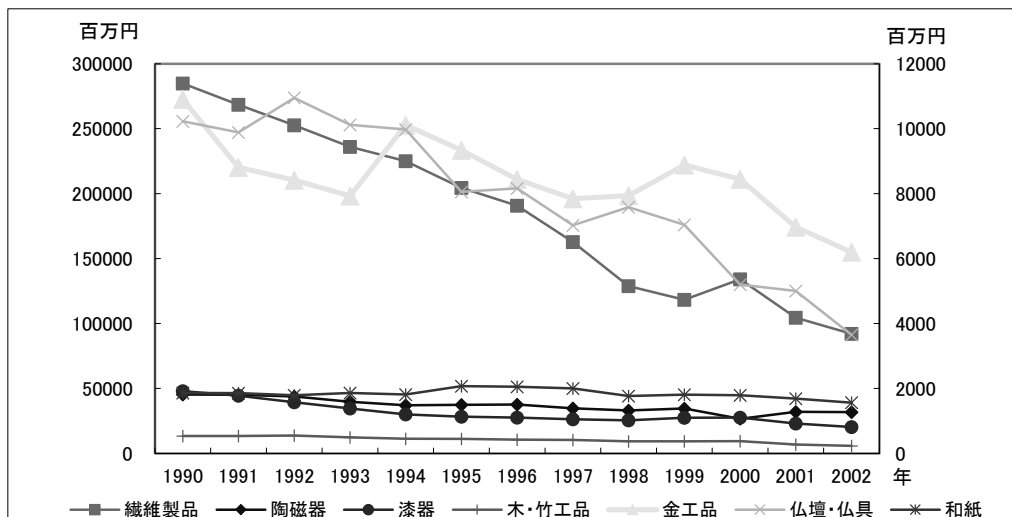
表1-1. 伝統工芸品生産額（実質）の推移

(暦年, 百万円)

工芸品	繊維製品	陶磁器	漆器	木・竹工品	金工品	仏壇・仏具	和紙
1990年	284832.8	45347.3	47922.0	13337.9	10902.7	10226.1	1860.8
1991年	268410.9	45142.7	44368.9	13361.4	8806.2	9885.0	1854.3
1992年	252584.0	43762.3	39322.7	13793.0	8416.1	10950.2	1789.5
1993年	235996.5	39685.6	34552.8	12380.1	7926.8	10116.1	1862.4
1994年	224975.3	37053.7	30034.3	11298.0	10107.9	9973.0	1813.6
1995年	204409.8	37359.0	28245.9	11191.4	9336.6	8053.9	2071.5
1996年	190674.4	37661.1	27581.2	10624.2	8437.8	8161.0	2051.8
1997年	162744.6	34674.5	26221.9	10303.2	7841.2	7025.1	2002.3
1998年	128758.7	33102.3	25424.0	9347.1	7937.7	7582.0	1766.9
1999年	118271.2	34562.5	27454.8	9326.8	8882.5	7037.7	1810.2
2000年	134012.2	26723.2	27547.2	9399.8	8443.4	5200.0	1790.0
2001年	104411.6	31950.0	22989.4	6874.0	6967.0	5002.8	1687.7
2002年	92078.3	31821.1	20310.0	5814.4	6199.4	3651.1	1564.2

資料：(財) 伝統的工芸品産業振興協会「伝統工芸産業概要統計」より抜粋

図1-1. 伝統工芸品生産額（実質）の推移



福岡県伝統産業（大川家具，博多織，久留米絣，八女提灯，八女福島仏壇，博多人形，小石原焼および上野焼）の生産額（実質）の推移は1983～2014年の期間において，表1－2および図1－2のように年々減少傾向を呈している．この傾向は表1－1と同様である．

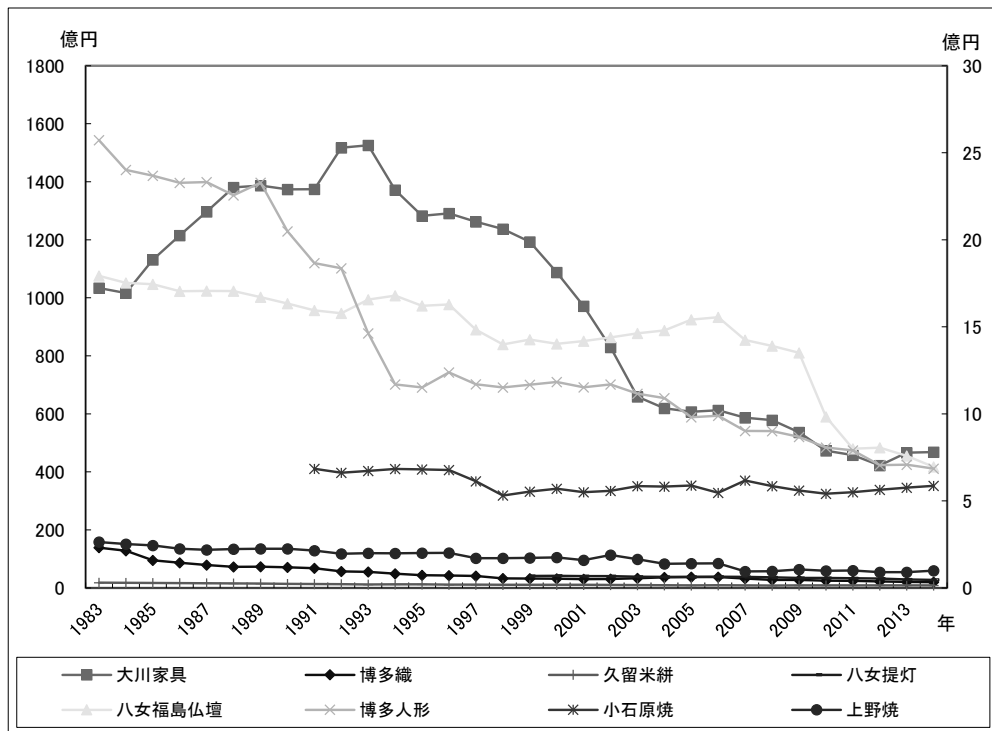
表1－2．福岡県伝統産業生産額（実質）の推移

（暦年，億円）

年	大川家具	博多織	久留米絣	八女提灯	八女福島 仏壇	博多人形	小石原焼	上野焼
1983	1033.829	139.046	18.356		17.928	25.722		2.640
1984	1016.190	128.265	17.917		17.525	24.017		2.519
1985	1131.340	95.436	17.417		17.445	23.684		2.446
1986	1215.047	86.699	16.572		17.047	23.270		2.254
1987	1296.942	79.061	16.021		17.066	23.314		2.191
1988	1380.749	72.730	15.810		17.055	22.558		2.231
1989	1386.843	73.337	15.193		16.702	23.276		2.255
1990	1373.620	71.224	14.110		16.341	20.484		2.249
1991	1374.262	68.124	13.249		15.944	18.664	6.848	2.149
1992	1517.270	56.960	12.862		15.780	18.364	6.617	1.962
1993	1525.761	55.260	12.085		16.560	14.624	6.723	1.996
1994	1371.601	48.962	12.308		16.796	11.689	6.839	1.993
1995	1282.428	43.851	12.374		16.203	11.513	6.809	2.004
1996	1290.738	42.887	11.468		16.284	12.385	6.774	2.014
1997	1262.102	41.027	11.299		14.838	11.700	6.128	1.706
1998	1237.072	32.932	11.065		13.992	11.518	5.315	1.706
1999	1192.973	32.158	11.065	41.495	14.264	11.670	5.533	1.729
2000	1087.863	31.996	11.045	42.077	14.026	11.834	5.698	1.753
2001	971.485	30.049	10.725	40.774	14.182	11.523	5.496	1.596
2002	829.348	30.853	10.164	40.928	14.392	11.694	5.577	1.889
2003	659.206	33.646	10.057	38.492	14.629	11.154	5.851	1.646
2004	619.395	36.332	9.245	37.996	14.792	10.909	5.824	1.387
2005	607.205	37.366	8.875	38.301	15.414	9.809	5.885	1.401
2006	612.617	37.794	9.236	38.642	15.551	9.896	5.466	1.414
2007	586.738	32.470	8.924	37.977	14.241	9.019	6.171	0.949
2008	578.168	27.902	8.438	36.435	13.903	9.013	5.849	0.959
2009	536.379	27.591	8.875	34.730	13.506	8.682	5.595	1.061
2010	472.992	25.174	8.948	34.417	9.834	8.063	5.408	0.983
2011	458.044	24.302	8.901	33.603	8.001	7.901	5.501	1.000
2012	422.256	22.272	8.768	32.148	8.062	7.054	5.644	0.907
2013	466.136	20.728	8.696	29.323	7.584	7.078	5.764	0.910
2014	468.058	20.074	8.546	28.024	6.956	6.857	5.863	0.994

資料：福岡県商工部「福岡県経済データファイル」より作成

図1-2. 福岡県伝統産業生産額（実質）の推移



しかしながら、このような状況下においても小石原焼の生産額は、最近、若干増加傾向を示していたが、北部九州豪雨によって大きな打撃を受け復興途中である。

このような伝統工芸品の生産額の減少は需要の減少が大きな一因となっている。伝統産業の衰退傾向は地域の集積の崩壊やそれにもなつてこれまで蓄積されてきた技術の継承が途切れ、わが国経済社会にとって大きな損失となるであろう。そこで、本章の研究は伝統工芸品生産額減少の大きな一因である伝統工芸品需要構造を計量的分析することに重きを置いている。地方の公統計データにおいて、伝統工芸品にあたる総務省統計局『家計調査年報』の項目は、茶碗、皿、茶碗・皿・鉢（1987年以降より）、たんす、食器戸棚、婦人絹着物、婦人着物（1987年以降より）および婦人帯である。

これまで財の需要分析には時系列データに基づく計量分析が主流であった。古くは Fox, C. A. [1]がアメリカ合衆国の農産物（畜産物と農産物）を1922～1941年までの期間の需要分析している。Houthakker, H. S. and L. D. Taylor [2]がアメリカ合衆国の耐久財および非耐久消費財について状況変数（state variables）を取り入れた動学モデルによって1931～1961年（除：戦時データ）までの期間を計量分析し、1970年までの予測を行っている。安永武巳[17]はわが国の耐久財および非耐久消費財について1954～1962年まで期間の計量分析を行っている。渋谷行雄[5]は統計的諸問題を解決するために階差モデル技法や条件付回帰技法を試み、対数線形モデルで耐久財および非耐久消費財について1951～1973年の2半期データで計量分析を行っている。これらの国内外の計量分析はほとんど統計的に

有意であり、モデルの決定係数も高いものとなっている。こうした計測結果になっているのは経済成長期における当該財の需要が伝統的変数である実質所得の増加、当該財相対価格の下落などがあればその需要にそのまま影響するためである。経済成長が一段落し、経済社会が成熟期に入ると理論的な関数に基づくモデルに時系列データを用いた需要分析は統計的に有意な計測結果を得ることが困難になった。そこで、最近の需要分析はアンケート調査による分析が主流となってきている。たとえば、内山敏典・黒木宏一[12]、内山敏典[13]、内山敏典・山本盤男[14]および内山敏典[15]等がある。これらの研究は陶磁器需要に関するもので、消費者が陶磁器をどのような意識を持って購入しているかの計量分析であり、社会に対して貢献してきた。

本章の研究は、上述の理由により、公統計データの横断面データによる当該財の金額弾力性と数量弾力性との比較分析をおこなう。その理論的展開はWold, H. and L. Juréen[16]および森田優三[4]にそれを見ることが出来る。前者は「商品が種々異なる種類で入手できる場合には、所得の増加あるいは価格の低下は消費者をしてより高価な品質のものへおもむかせる。その結果、需要の変化は数量で測ったほうが金額で測ったよりも小さい。」ということを実証している^{注1)}。後者は「エンゲル関数の計測に購入数量と支出金額の双方が使用できるとき、需要の所得弾力性についても数量弾力性と金額弾力性の2つを計測することができる。一般に数量弾力性は金額弾力性よりも小であると考えられている。それは同一の品目にいくつかの品種が存在する場合、所得が増加すれば消費者は高価で上質なものを購入するようになり、その結果、需要の変化は購入数量で測ったときの方が支出金額で測ったときよりも少なくなるからである。」ということを指摘している^{注2)}。

本章の研究は公統計データを用い、伝統工芸品の需要にあたる、品目（財）の金額弾力性と数量弾力性をそれぞれ計測し、その推移からそれらの品目の需要構造を分析する。

2節 本研究のモデル

本章の研究のモデルは、

$$\log Y_i = \log b_0 + b_1 \log X_i \quad (2-1)$$

ここで、 Y は当該財の1人当たり購入数量か又は1人当たり支出金額、 X は1人当たり消費支出総額（1人当たり所得）、 i は所得階級、 \log は常用対数である。

(2-1)式で被説明変数 Y に購入数量を用い、それを説明変数である X に回帰して得られた弾力性を数量弾力性 ($E_{\mu q}$)、 Y に支出金額を用い、それを説明変数である X に回帰して得られた弾力性を金額弾力性 ($E_{\mu x}$) という。厳密には前者は購入数量に対する所得弾力性、後者は支出金額に対する所得弾力性である。Wold, H. and L. Juréen[16]は、とくに耐久消

費財のような品質に差があるケースは、

$$E_{\mu q} < E_{\mu x} \quad (2-2)$$

ところで、耐久消費財および非耐久消費財（含：季節的な財）において、所得（ μ ）の変化は当該財の購入数量と支出金額に次の2通りの方法で影響を与えることになる^{注3}。すなわち、

- (i) 当該財の購入数量と支出金額はともに所得の関数であることから直接に影響を与える。
- (ii) 購入数量は価格に依存し、価格は所得の関数であるので、価格を通じて間接的に影響を与える。

これらのことを弾力性としてまとめると、

支出金額に対する所得弾力性＝購入数量に対する所得弾力性

+ 価格に対する所得弾力性

－ 所得に対する価格弾力性×価格に対する所得弾力性

(2-3)

あるいは、

$$\frac{dx}{d\mu} \frac{\mu}{x} = \frac{dq}{d\mu} \frac{\mu}{q} + \frac{dp}{d\mu} \frac{\mu}{p} - \frac{d\mu}{dp} \frac{p}{\mu} \times \frac{dp}{d\mu} \frac{\mu}{p} \quad (2-3)'$$

と表現できる。

3節 データ

本章の研究で用いた公統計データは、総務省統計局『家計調査年報』（全世帯）である。分析対象品目は、伝統工芸品に対応する茶碗、皿、茶碗・皿・鉢、たんす、食器戸棚、婦人絹着物、婦人着物、婦人帯である。所得階級別（16分位階級、18分位階級、5分位階級）である。分析期間は1975～2017年であり、この期間の毎年の横断面データによる計測である。また、茶碗および皿は1975～1886年の年毎の横断面データ、茶碗・皿・鉢および食器戸棚は1987～2017年の年毎の横断面データ、たんすおよび婦人帯は1975～2017年の年毎

の横断面データ，婦人絹着物は1987～2017年の年毎の横断面データである．分析のほとんどは5分位所得階級別データであるが，参考のために1975～1979年の期間の計測に16分位所得階級および18分位所得階級の茶碗，皿，たんす，婦人絹着物，婦人帯についてそれぞれの年の横断面データによる計測をおこなっている．

4節 計測結果

本章の研究は，(2-1)式を用い計測した結果が付表1であり，そのなかで統計的に有意である横断面分析の各項目の購入数量に対する所得弾力性（数量弾力性），支出金額に対する所得弾力性（金額弾力性）を表記した．表4-1は統計的に有意であった16分位・18分位所得階級の金額弾力性と数量弾力性である．また，表4-2は統計的に有意であった5分位所得階級の金額弾力性と数量弾力性である．

表4-1. 16分位・18分位所得階級の金額弾力性と数量弾力性

年	品目	茶碗				皿			
		定数項	金額弾力性	定数項	数量弾力性	定数項	金額弾力性	定数項	数量弾力性
1975	回帰係数	*** -3.5429	*** 1.0281	*** -3.1973	*** 0.5681	*** -4.2740	*** 1.1396	*** -5.4941	*** 0.9471
	t値	-6.0517	9.9073	-5.6322	5.6460	-9.1501	13.7638	-8.7113	8.4717
	r ²	0.9752		0.6948		0.9312		0.8368	
1976	回帰係数	*** -5.3024	*** 1.3216	*** -3.3599	*** 0.5792	** -5.0408	*** 1.2729	*** -4.0805	** 0.6936
	t値	-7.2255	10.2994	-5.0551	4.9838	-3.9928	5.7664	-4.6553	4.5255
	r ²	0.8834		0.6395		0.7037		0.5940	
1977	回帰係数	** -3.6418	*** 1.0247	-1.2207	0.1981	*** -7.5911	*** 1.7027	** -3.6636	** 0.6145
	t値	-2.8801	4.6558	-1.36898	1.2759	-6.4794	8.3493	-2.9716	2.8632
	r ²	0.6076		0.1012		0.8328		0.3693	
1978	回帰係数	* -2.1874	** 0.7762	-0.8963	0.1471	*** -6.8804	*** 1.5835	** -4.1581	** 0.7023
	t値	-1.6958	3.4632	-1.0895	1.0292	-6.5459	8.6703	-3.6692	3.5664
	r ²	0.4614		0.0703		0.8430		0.4760	
1979	回帰係数	*** -7.1656	*** 1.6240	*** -4.2745	** 0.7175	** -5.4636	** 1.3365	** -3.8823	** 0.6504
	t値	-7.1349	9.3713	-4.5967	4.4714	-2.5233	3.5774	-2.5875	2.5122
	r ²	0.8459		0.5555		0.4444		0.2829	

***, **および*はそれぞれ1%, 5%および10%で有意(以下, 同じ)。

(表 4-1 のつづき)

年	品目	たんす				婦人絹着物			
		定数項	金額弾力性	定数項	数量弾力性	定数項	金額弾力性	定数項	数量弾力性
1975	回帰係数	*** -15.8946	*** 3.2660	*** -14.4676	*** 2.2539	** -45.1622	** 8.4248	** -31.2515	** 5.1901
	t値	-7.0942	8.2251	-7.0156	6.1661	-3.2246	3.3935	-4.4226	4.1436
	r^2	0.8285		0.7309		0.4513		0.5508	
1976	回帰係数	** -9.8973	*** 2.2152	*** -8.1651	*** 1.1356	*** -14.0913	*** 3.0360	*** -15.4007	*** 2.4310
	t値	-3.6310	4.6476	-5.5995	4.4538	-8.8423	10.8948	-15.8370	14.2966
	r^2	0.6067		0.5862		0.8945		0.9359	
1977	回帰係数	*** -14.925	*** 3.0806	*** -10.071	*** 1.4609	*** -13.3913	*** 2.9042	*** -16.0394	*** 2.5243
	t値	-4.3813	5.1953	-5.7363	4.7806	-6.1739	7.6921	-10.1034	9.1349
	r^2	0.6585		0.6201		0.8087		0.8563	
1978	回帰係数	** -10.1195	*** 2.2485	* -5.0835	0.5906	*** -17.8741	*** 3.6586	*** -15.3338	*** 2.3815
	t値	-3.0667	3.9215	-2.1061	1.4081	-5.5787	6.5716	-6.8615	6.1329
	r^2	0.5235		0.1241		0.7552		0.7287	
1979	回帰係数	** -11.6764	*** 2.5200	*** -7.9149	*** 1.0721	*** -16.7435	*** 3.4530	*** -15.2155	*** 2.3503
	t値	-3.8046	4.7585	-6.0007	4.7106	-11.4530	13.6886	-9.5374	8.5377
	r^2	0.5860		0.5810		0.9213		0.8200	

(表 4-1 のつづき)

年	品目	婦人帯			
		定数項	金額弾力性	定数項	数量弾力性
1975	回帰係数	*** -15.0466	*** 3.1338	*** -11.1716	*** 1.7367
	t値	-14.0357	16.4917	-17.3392	15.2069
	r^2	0.9510		0.9429	
1976	回帰係数	*** -15.881	*** 3.2729	*** -9.4360	*** 1.4179
	t値	-6.5249	7.6902	-6.2015	5.3291
	r^2	0.8086		0.6698	
1977	回帰係数	*** -23.0439	*** 4.4752	*** -12.6666	*** 1.9474
	t値	-6.5965	7.3596	-6.4701	5.7146
	r^2	0.7946		0.6999	
1978	回帰係数	*** -12.1499	*** 2.5953	*** -9.6874	*** 1.4170
	t値	-5.1308	6.3074	-7.0303	5.9180
	r^2	0.7397		0.7144	
1979	回帰係数	*** -14.2461	*** 2.9517	*** -8.6337	*** 1.2306
	t値	-9.0660	10.8881	-6.4001	5.2869
	r^2	0.8810		0.6360	

表4-2. 5分位所得階級の金額弾力性と数量弾力性

年	品目	茶碗				皿				茶碗・皿・鉢			
		定数項	金額弾力性	定数項	数量弾力性	定数項	金額弾力性	定数項	数量弾力性	定数項	金額弾力性	定数項	数量弾力性
1975	回帰係数	*** -3.0277	*** 0.9388	*** -2.3562	*** 0.4211	*** -14.1373	*** 1.1201	** -4.5672	** 0.7888				
	t値	-5.0496	8.8511	-14.8696	15.0224	-7.0771	10.8313	-4.0288	3.9336				
	r ²	0.9631		0.9869		0.9751		0.8376					
1976	回帰係数	** -5.7274	*** 1.3969	*** -3.4355	*** 0.5920	** -5.5193	*** 1.3587	*** -4.0531	*** 0.6900				
	t値	-3.8519	5.3642	-4.6640	4.5972	-4.2598	5.9983	-7.7863	7.5815				
	r ²	0.9056		0.8767		0.9230		0.9504					
1977	回帰係数	** -4.0084	*** 1.0924	** -0.4876	** 0.0747	*** -7.6099	*** 1.7092	** -3.5745	** 0.6006				
	t値	-4.2659	6.6997	-0.5640	0.4980	-6.7165	8.6937	-4.1739	4.0415				
	r ²	0.9374		0.0764		0.9618		0.8448					
1978	回帰係数	* -2.8799	** 0.8997	** -0.7692	** 0.1268	*** -6.5495	*** 1.5279	** -3.6373	** 0.6157				
	t値	-2.1641	3.9106	-1.0643	1.0149	-9.6508	13.0227	-2.6054	2.5511				
	r ²	0.8360		0.2556		0.9826		0.6845					
1979	回帰係数	*** -4.3965	*** 1.1533	** -2.2021	** 0.3658	** -6.7006	** 1.5476	*** -3.9164	** 0.6562				
	t値	-16.2638	24.8045	-3.0754	2.9704	-2.6829	3.8026	-4.5488	4.4307				
	r ²	0.9951		0.7463		0.8122		0.8674					
1980	回帰係数	*** -5.4067	*** 1.3270	** -2.3537	** 0.3870	*** -6.9778	*** 1.5844	*** -3.6989	*** 0.6074				
	t値	-6.4311	9.2318	-2.6182	2.5176	-3.9191	5.2047	-6.2984	6.0490				
	r ²	0.9660		0.6787		0.9003		0.9242					
1981	回帰係数	*** -5.8000	*** 1.3898	** -1.3021	** 0.2038	*** -6.8442	*** 1.5585	* -3.8094	* 0.6163				
	t値	-24.5780	34.5454	-2.5823	2.3703	-15.9573	21.3136	-2.0533	1.9486				
	r ²	0.9975		0.6519		0.9934		0.5586					
1982	回帰係数	*** -6.4314	*** 1.4961	** -2.4365	** 0.3982	*** -5.8697	*** 1.3857	*** -3.7485	*** 0.6053				
	t値	-9.6574	13.2306	-2.5518	2.4558	-4.2563	5.9174	-7.7449	7.3653				
	r ²	0.9832		0.6678		0.9211		0.9476					
1983	回帰係数	** -3.4972	** 0.9901	** -1.6602	** 0.258	*** -5.0968	*** 1.2511	*** -3.7513	*** 0.5949				
	t値	-2.6687	4.4603	-1.5241	1.3981	-9.7454	14.1223	-6.1722	5.7782				
	r ²	0.8690		0.1927		0.9852		0.9176					
1984	回帰係数	*** -5.7502	*** 1.3661	** -2.6595	** 0.4226	*** -9.5141	*** 1.9938	** -5.6943	** 0.9186				
	t値	-11.6331	16.3582	-4.3530	4.0937	-25.0447	31.0645	-4.1162	3.9303				
	r ²	0.9889		0.8482		0.9969		0.8374					
1985	回帰係数	*** -6.2782	*** 1.4547	** -2.4336	** 0.3818	** -10.7433	** 2.1928	** -4.6522	** 0.7438				
	t値	-5.2081	7.1567	-4.3685	4.0652	-3.3033	3.9987	-3.1550	2.9914				
	r ²	0.9447		0.8463		0.8420		0.7489					
1986	回帰係数	*** -6.5598	*** 1.5058	** -2.7356	** 0.4332	*** -9.0361	*** 1.9069	** -3.6963	** 0.5849				
	t値	-4.0771	5.5576	-3.5494	3.3381	-6.6064	8.2792	-2.9508	2.7726				
	r ²	0.9115		0.7879		0.9581		0.7193					
1987	回帰係数							*** -8.9329	*** 1.9842	*** -4.6640	*** 0.8217		
	t値							-9.7209	12.8410	-7.5406	7.9012		
	r ²							0.9821		0.9541			
1988	回帰係数							*** -7.6199	*** 1.7626	*** -3.5715	*** 0.6364		
	t値							-8.3265	11.4918	-7.9429	8.4452		
	r ²							0.9778		0.9596			
1989	回帰係数							*** -7.3609	*** 1.7164	*** -4.70995	*** 0.8209		
	t値							-6.6629	9.2943	-7.8915	8.2284		
	r ²							0.9664		0.9576			

(表 4-2 のつづき)

年	品目	茶碗				皿				茶碗・皿・鉢			
		定数項	金額弾力性	定数項	数量弾力性	定数項	金額弾力性	定数項	数量弾力性	定数項	金額弾力性	定数項	数量弾力性
1990	回帰係数									***	***	**	**
	t値									-7.6997	1.7755	-3.2334	0.5712
	r ²									-6.8244	9.4496	-4.0822	4.3300
1991	回帰係数									**	**	**	**
	t値									0.9675		0.8621	
	r ²									-8.4756	1.9001	-3.4736	0.6042
1992	回帰係数									-7.6092	10.2806	-4.2268	4.4308
	t値									0.9724		0.8674	
	r ²									***	***	***	***
1993	回帰係数									-7.6612	1.7604	-3.4595	0.6034
	t値									-14.2491	19.7581	-6.3612	6.7006
	r ²									0.9924		0.9374	
1994	回帰係数									***	***	**	**
	t値									-8.0867	1.8295	-5.68142	0.9735
	r ²									-5.0070	6.8501	-4.0072	4.1521
1995	回帰係数									0.9399		0.8518	
	t値									**	***	**	**
	r ²									-6.4392	1.5563	-4.4279	0.7669
1996	回帰係数									-3.8954	5.6950	-4.1964	4.3962
	t値									0.9153		0.8656	
	r ²									***	***	***	***
1997	回帰係数									-10.0450	2.1535	-6.7188	1.1511
	t値									-6.7251	8.7180	-6.0443	6.2644
	r ²									0.9620		0.929	
1998	回帰係数									***	***	***	***
	t値									-9.3417	2.0396	-5.6314	0.9689
	r ²									-9.5536	12.6362	-8.9837	9.3638
1999	回帰係数									0.9816		0.9669	
	t値									***	***	***	***
	r ²									-10.2049	2.1795	-5.9432	1.0157
2000	回帰係数									-5.3055	6.8709	-4.6446	4.8131
	t値									0.9403		0.8853	
	r ²									***	***	***	***
2001	回帰係数									-5.8778	1.4620	-5.6040	0.9591
	t値									-8.5173	12.8406	-6.4397	6.6803
	r ²									0.9821		0.9370	
2002	回帰係数									***	***	***	***
	t値									-11.3631	2.3605	-7.5693	1.2807
	r ²									-10.9432	13.7694	-9.2885	9.5198
2003	回帰係数									0.9844		0.9680	
	t値									***	***	***	***
	r ²									-8.9770	1.9656	-5.5957	0.9553
2004	回帰係数									-9.3283	12.3698	-20.2661	20.9534
	t値									0.9808		0.9932	
	r ²									***	***	***	***
2005	回帰係数									-11.6500	2.4047	-8.0690	1.3614
	t値									-7.9031	9.8645	-6.5700	6.7029
	r ²									0.9701		0.9374	
2006	回帰係数									***	***	***	***
	t値									-11.7096	2.4051	-9.0001	1.5139
	r ²									-13.3623	16.6002	-12.9215	13.1461
2007	回帰係数									0.9892		0.9829	
	t値									***	***	***	***
	r ²									-9.8115	2.0905	-8.5730	1.4476
2008	回帰係数									-5.1057	6.5725	-17.9783	18.3401
	t値									0.9351		0.9912	
	r ²									***	***	**	**
2009	回帰係数									-8.1145	1.8070	-3.5863	0.6227
	t値									-7.5051	10.1037	-2.7005	2.8345
	r ²									0.9715		0.7281	

(表 4-2 のつづき)

年	品目	茶碗				皿				茶碗・皿・鉢			
		定数項	金額弾力性	定数項	数量弾力性	定数項	金額弾力性	定数項	数量弾力性	定数項	金額弾力性	定数項	数量弾力性
2005	回帰係数									**	***	***	***
	t値									-3.4085	5.09117	-6.1535	6.2703
	r ²									0.8963		0.9291	
2006	回帰係数									***	***	***	***
	t値									-9.2148	1.9766	-7.3777	1.2375
	r ²									-5.5449	7.1788	-5.1657	5.2299
2007	回帰係数									***	***	***	***
	t値									-9.4144	2.0042	-6.0294	1.0098
	r ²									-11.9191	13.3340	-7.0193	7.1043
2008	回帰係数									0.9874		0.9439	
	t値									***	***	**	**
	r ²									-10.7353	2.2258	-5.3512	0.8906
2009	回帰係数									-5.4397	6.8175	-4.4135	4.4402
	t値									***	***	**	**
	r ²									-8.3735	1.8284	-5.0227	0.8351
2010	回帰係数									-3.9866	5.2572	-3.6558	3.6709
	t値									0.9021		0.8179	
	r ²									**	***	**	**
2011	回帰係数									-9.5582	2.0215	-5.6662	0.9395
	t値									-3.9929	5.1009	-3.4835	3.4889
	r ²									0.8966		0.8023	
2012	回帰係数									***	***	***	***
	t値									-7.7259	1.7121	-5.2004	0.8619
	r ²									-14.9395	19.9643	-5.7757	5.7727
2013	回帰係数									0.9925		0.9174	
	t値									***	***	***	**
	r ²									-10.8185	2.2334	-8.2456	1.3693
2014	回帰係数									-18.093	22.5536	-15.8713	15.9149
	t値									0.9941		0.9883	
	r ²									***	***	**	**
2015	回帰係数									-9.2326	1.9651	-5.9745	0.9898
	t値									-4.1173	5.2990	-3.5106	3.5170
	r ²									0.9035		0.8048	
2016	回帰係数									**	**	*	*
	t値									-8.9060	1.9099	-3.6799	0.6085
	r ²									-2.5502	3.3079	-2.0245	2.0251
2017	回帰係数									0.7848		0.5775	
	t値									***	***	-2.5109	0.4171
	r ²									-7.1843	1.6260	-1.3931	1.3995
2018	回帰係数									0.9693		0.3950	
	t値									**	***	**	**
	r ²									-8.9473	1.9152	-4.8535	0.8048
2019	回帰係数									-3.8945	5.0368	-2.4431	2.4477
	t値									0.8943		0.6663	
	r ²									**	**	*	*
2020	回帰係数									-7.2284	1.6310	-3.0027	0.5003
	t値									-2.8746	3.9216	-2.1466	2.1623
	r ²									0.8368		0.6092	

(表 4-2 のつづき)

年	たんす				食器戸棚				婦人絹着物(1987年より婦人着物)			
	定数項	金額弾力性	定数項	数量弾力性	定数項	金額弾力性	定数項	数量弾力性	定数項	金額弾力性	定数項	数量弾力性
1975	***	***	***	***					***	***	***	***
	-12.0811	2.6112	-10.0745	1.4899					-19.0183	3.8879	-8.3713	1.2365
	-4.6062	5.6282	-10.1683	8.5012					-16.8984	19.5298	-7.9228	6.6159
	0.9135		0.9601					0.9922		0.9358		
1976	**	**	***	**					***	***	***	***
	-11.4217	2.4891	-7.3987	1.0057					-12.9930	2.8500	-15.2580	2.4087
	-2.8305	3.5283	-4.7894	3.7237					-11.6733	14.6442	-15.8376	14.3011
	0.8058		0.8221					0.9862		0.9855		
1977	**	**	***	**					***	***	***	***
	-12.7367	2.7014	-7.1016	0.9468					-17.9378	3.6897	-16.4778	2.6010
	-2.7727	3.3890	-5.5687	4.2788					-8.0163	9.5025	-13.8555	12.6042
	0.7929		0.8592					0.9678		0.9815		
1978	**	**	**	**					***	***	***	***
	-12.042	2.5810	-9.1748	1.2980					-19.1160	3.8776	-17.5124	2.7590
	-2.9467	3.6533	-3.0902	2.5289					-7.0447	8.2658	-13.1683	12.0003
	0.8165		0.6807					0.9579		0.9796		
1979			***	***					***	***	***	***
	-3.3586	1.1061	-6.2917	0.8004					-15.2302	3.1994	-16.3346	2.5434
	-0.7475	1.4312	-9.9646	7.3701					-6.5844	8.0417	-13.8870	12.5710
	0.4057		0.9477					0.9557		0.9814		
1980	**	**	***	***					**	**	***	***
	-11.1650	2.4117	-10.7326	1.5401					-17.3352	3.5401	-19.875	3.1162
	-2.8475	3.5974	-6.4511	5.4141					-3.7711	4.5041	-6.4289	5.8953
	0.8118		0.9072					0.8712		0.9205		
1981	**	**	***	***					***	***	***	***
	-14.7713	3.0230	-11.7573	1.7109					-19.5544	3.9043	-18.5427	3.6561
	-2.8861	3.4645	-8.9078	7.6034					-6.4331	7.5341	-6.6146	7.6500
	0.8000		0.9507					0.9498		0.9512		
1982	***	***	***	***					**	**	***	***
	-14.7940	3.0318	-11.5070	1.6646					-15.2243	3.1621	-17.1433	2.6295
	-4.6742	5.6414	-8.9058	7.5871					-2.6192	3.2039	-4.2411	3.8311
	0.9139		0.9505					0.7738		0.8303		
1983	**	**	***	***					**	**	**	**
	-7.5939	1.8116	-6.9307	0.8994					-17.8256	3.5828	-18.8039	2.8876
	-2.5179	3.5459	-6.3810	4.8884					-3.5244	4.1818	-3.1698	2.8735
	0.8074		0.8885					0.8536		0.7335		
1984	**	**	***	***					***	***	***	***
	-11.3248	2.4454	-9.2555	1.2935					-17.5594	3.5326	-18.3816	2.8058
	-3.1155	3.9817	-5.7702	4.7731					-8.7362	10.4025	-27.2003	24.5745
	0.8409		0.8836					0.9730		0.9951		
1985	**	***	***	***					**	**	**	**
	-14.9449	3.0492	-9.3499	1.3065					-11.2643	2.4711	-14.3564	2.1173
	-4.0414	4.8902	-18.6694	15.4714					-2.7773	3.6133	-2.9451	2.5760
	0.8885		0.9876					0.8132		0.6887		
1986	***	***	***	***					**	**	***	**
	-15.7219	3.1562	-10.9958	1.5748					-14.0948	2.9380	-17.6287	2.6607
	-16.5951	19.7835	-8.3585	7.1088					-2.8329	3.5066	-4.8764	4.3706
	0.9924		0.9440					0.8039		0.8643		
1987	***	***	***	***	***	***	**	**	***	***	***	**
	-18.3961	3.6259	-10.2316	1.4574	-13.5993	2.7415	-8.5185	1.0736	-17.3904	3.4906	-13.0175	1.9126
	-6.4391	7.5480	-15.5891	13.2060	-5.7278	6.8670	-3.6006	2.6987	-9.6525	11.5223	-4.6273	4.0433
	0.9500		0.9831	0.9402		0.7083		0.9779		0.8449		
1988	*	*	**	*	**	**	*	*	***	***	**	**
	-1.1797	0.7189	-5.7593	0.6956	-6.4500	1.5470	-7.8937	0.9780	-20.0686	3.9208	-15.5002	2.3105
	-0.2960	1.0763	-3.0995	2.2335	-1.3315	1.9055	-2.1110	1.5605	-4.2496	4.9537	-4.1592	3.6991
	0.2786		0.6245	0.5476		0.4481		0.8911		0.8202		
1989	*	*	**	**	**	**	***	***	***	***	**	**
	-12.9694	2.6856	-9.8646	1.3772	-12.1093	2.4879	-12.1848	1.6874	-19.6855	3.8552	-13.4163	1.9621
	-1.8552	2.2981	-3.7296	3.1150	-3.3629	4.1332	-7.9067	6.5504	-3.2864	3.8502	-4.3628	3.8170
	0.6377		0.7638	0.8506		0.9347		0.8317		0.8293		

(表 4-2 のつづき)

年	たんす				食器戸棚				婦人絹着物(1987年より婦人着物)			
	定数項	金額弾力性	定数項	数量弾力性	定数項	金額弾力性	定数項	数量弾力性	定数項	金額弾力性	定数項	数量弾力性
1990	-1.4388	0.7693	-9.0027	1.2256	-11.2811	2.3316	-9.9075	1.2928	-21.4709	4.1403	-15.5749	2.3164
	-0.5795	1.8606	-4.3225	3.5334	-3.2820	4.0733	-2.8726	2.2508	-10.3705	12.0083	-16.6139	14.8377
	0.5357		0.8063		0.8469		0.6281		0.9796		0.9866	
1991	-12.5516	2.6110	-9.2382	1.2553	-13.2837	2.6609	-12.3724	1.6970	-15.5077	3.1444	-15.2859	2.2577
	-3.0427	3.8146	5.6459	4.6236	-5.5028	6.6432	-8.1887	6.7691	-3.2175	3.9317	-7.2031	6.4117
	0.8291		0.8770		0.9363		0.9386		0.8375		0.9320	
1992	-24.0494	4.5049	-15.5452	2.2955	-14.8869	2.9214	-10.9663	1.4644	-17.7808	3.5034	-13.5626	1.9623
	-4.8805	5.5211	-6.2237	5.5503	-3.5463	4.2028	-5.7628	4.6475	-7.4831	8.9043	-7.0161	6.1306
	0.9104		0.9113		0.8548		0.8780		0.9635		0.9261	
1993	-18.9277	3.6311	-12.6317	1.8026	-8.3362	1.8382	-9.7984	1.2716	-19.2485	3.7398	-14.1195	2.0500
	-2.5785	2.9912	-3.6017	3.1080	-3.6306	4.8411	-5.7757	4.5326	-5.1988	6.1079	-12.6973	11.1480
	0.7489		0.7630		0.8865		0.8726		0.9256		0.9764	
1994	-11.7470	2.4403	-8.6175	1.1356	-6.7011	1.5635	-6.0428	0.6484	-26.1288	4.8596	-16.5268	2.4451
	-1.5921	2.0005	-2.3542	1.8764	-2.2209	3.1344	-3.1440	2.0405	-7.4133	8.3399	-10.1476	7.6792
	0.5716		0.5399		0.7661		0.5812		0.9587		0.9516	
1995	-14.8890	2.9628	-6.5267	0.7953	-17.6590	3.3649	-7.8956	0.9553	-15.5183	3.1250	-15.0147	2.1965
	-2.9277	3.5245	-2.9202	2.1528	-4.4354	5.1130	-3.8031	2.7837	-2.3233	2.8304	-10.1476	8.9807
	0.8055		0.6070		0.8971		0.7209		0.7275		0.9641	
1996	-10.0190	2.1568	-6.8985	0.8514	-15.6064	3.0181	-17.4904	2.5285	-24.92	4.6402	-11.4877	1.6025
	-2.1101	2.7517	-3.3410	2.4980	-2.1887	2.5641	-3.2047	2.8064	-6.6325	7.4815	-9.7585	8.2462
	0.7162		0.6753		0.6867		0.7242		0.9491		0.9577	
1997	-7.9281	1.8069	-9.2031	1.2267	-17.9465	3.4022	-17.9553	2.5953	-12.4678	2.5849	-13.2951	1.8955
	-1.4409	1.9913	-6.1203	4.9469	-3.6732	4.2224	-9.1860	8.0512	-5.5775	7.0119	-3.3271	2.8762
	0.5696		0.8908		0.8560		0.9558		0.9425		0.7339	
1998	-12.6476	2.5787	-13.8459	1.9858	-5.8437	1.4011	-6.3407	0.6873	-11.9879	2.5005	-8.3855	1.0838
	-3.1816	3.9318	-8.0389	6.9884	-1.4914	2.1674	-3.0088	1.9769	-1.9141	2.4199	-1.5927	1.2477
	0.8375		0.9421		0.6103		0.5657		0.6612		0.3416	
1999	-19.2864	3.6514	-13.379	1.9031	-21.3792	3.9633	-11.2489	1.4924	-21.8120	4.1113	-18.6053	2.7644
	-4.1211	4.7261	-12.5892	10.8470	-4.0844	4.5854	-2.6057	2.0940	-2.7766	3.1701	-5.1017	4.5915
	0.8816		0.9751		0.8752		0.5938		0.7701		0.8754	
2000	-14.5131	2.8644	-11.9952	1.6682	-12.7637	2.5092	-11.1774	1.4634	-10.6523	2.2831	-7.0184	0.8596
	-2.5259	3.0191	-3.3674	2.8360	-1.5617	1.8592	-2.8232	2.2385	-2.2461	2.9154	-1.9953	1.4800
	0.7524		0.7283		0.5354		0.6255		0.7391		0.4220	
2001	-11.8068	2.4341	-10.0379	1.3600	-13.3105	2.6268	-15.7529	2.2332	-12.8569	2.6383	-10.1037	1.3650
	-1.2029	1.4996	-2.3123	1.8889	-1.5599	1.8616	-4.5223	3.8769	-1.2650	1.5698	-1.5308	1.2506
	0.4284		0.5432		0.5360		0.8336		0.4510		0.3427	
2002	-22.7405	4.1922	-14.337	2.0475	-13.2618	2.6091	-8.3265	1.0010	-5.8106	1.4545	-6.5878	0.7774
	-3.2239	3.5947	-4.9606	4.2850	-8.1844	9.7390	-3.5086	2.5513	-1.4086	2.1326	-1.6190	1.1556
	0.8116		0.8596		0.9693		0.6845		0.6025		0.3080	
2003	-3.3912	1.0224	-7.9778	0.9978	-13.2168	2.6105	-21.1443	3.1126	-27.6118	5.0514	-17.0316	2.5041
	-0.4653	0.8174	-1.6397	1.2390	-3.0271	3.6122	-9.2802	8.2535	-2.2256	2.4599	-4.8101	4.2725
	0.1931		0.3385		0.8131		0.9578		0.6686		0.8589	
2004	-14.5322	2.8347	-11.1372	1.5163	-5.4895	1.3117	-6.0296	0.6251	-26.4194	4.8463	-15.2488	2.2134
	6.6198	2.5887	-3.1533	2.5953	-1.0921	1.5776	-1.4070	0.8819	-1.8504	2.0520	-2.3050	2.0226
	0.6908		0.6918		0.4534		0.2059		0.5840		0.5769	

(表 4-2 のつづき)

年	たんす				食器戸棚				婦人絹着物(1987年より婦人着物)			
	定数項	金額弾力性	定数項	数量弾力性	定数項	金額弾力性	定数項	数量弾力性	定数項	金額弾力性	定数項	数量弾力性
2005	-2.7328	0.8798	***	**	-5.2145	1.2544	-5.4358	0.5082	-18.3962	3.5388	***	**
	-0.2906	0.5652	-5.0943	3.4870	-0.6994	1.0166	-0.9776	0.5522	-5.5799	6.4856	-5.2443	4.3978
	0.0963		0.8021		0.2562		0.0923		0.9334		0.8657	
2006	* *	* *	**	**	* *	* *	**	*	**	**	**	**
	-12.4448	2.4701	-7.4078	0.9087	-8.6904	1.8230	-9.5936	1.1951	-17.1198	3.3028	-13.7175	1.9637
	-1.9269	2.3084	-3.9378	2.9156	-1.5006	1.9000	-2.9273	2.2009	-2.3649	2.7537	-4.1224	3.5619
0.6398		0.7391		0.5461		0.6176		0.7165		0.8088		
2007	**	**	*	*	*	*	**	**	**	**	*	*
	-5.2826	1.2935	-8.3917	1.0710	2.8656	-0.0667	-2.9421	0.1186	-15.8069	3.0874	-14.4668	2.0762
	-2.8217	4.1755	-2.3441	1.8079	0.4823	-0.0678	-1.6434	0.4003	-2.3168	2.7346	-2.2149	1.9209
0.8532		0.5214		0.0015		0.0501		0.7137		0.5516		
2008	* *	* *	**	**	* *	* *	**	*	**	**	**	**
	-24.3696	4.4290	-15.9412	2.3047	-15.6062	2.9831	-12.7594	1.7130	-21.8023	4.0717	-13.5520	1.9210
	-1.9795	2.1747	-2.9513	2.5793	-1.6913	1.9542	-1.3726	1.1139	-2.4877	2.8085	-3.9454	3.3807
0.6119		0.6892		0.5601		0.2926		0.7245		0.7921		
2009	***	***	**	*	*	*	*	*	***	***	*	*
	-19.0453	3.5470	-13.2161	1.8574	-10.2752	2.0705	-8.1816	0.9612	-26.7323	4.8755	-8.2297	1.0322
	-12.6970	14.2816	-2.5350	2.1517	-0.9770	1.1891	-2.2185	1.5742	-9.2669	10.2076	-2.2982	1.7409
0.9855		0.6068		0.3203		0.4524		0.9720		0.5025		
2010	* *	**	*	*	*	*	*	*	*	*	*	*
	-16.1439	3.0527	-12.5354	1.7225	-7.2862	1.5792	-7.5813	0.8589	-24.1613	4.4282	-8.0593	1.0028
	-2.2022	2.5153	-1.6742	1.3896	-1.6195	2.1202	-1.5541	1.0635	-1.9772	2.1888	-1.3699	1.0296
0.6783		0.3916		0.5998		0.2740		0.6149		0.2611		
2011	**	***	**	**	**	**	*	*	**	**	**	**
	-24.4332	4.4481	-13.8564	1.9583	-21.3785	3.9289	-16.1217	2.2736	-21.7472	4.0337	-7.3438	0.8598
	-4.1984	4.6092	-3.1817	2.7163	-2.5010	2.7717	-2.0742	1.7640	-1.3447	1.5041	-0.5964	0.4211
0.8763		0.7109		0.7192		0.5091		0.4299		0.0558		
2012	-4.2581	1.0877	-8.5998	1.0796	-16.1483	3.0402	-22.8247	3.3392	-24.3970	4.4788	-14.1164	1.9978
	-1.1861	1.8212	-2.7065	2.0516	-2.3519	2.6737	-1.3272	1.1724	-6.6406	7.3610	-4.5157	3.8589
	0.5251		0.5839		0.7044		0.3142		0.9475		0.8323	
2013	-2.3075	0.7525	-7.5739	0.8903	-10.2343	2.0716	-13.6241	1.8582	-2.2643	0.7734	-10.0835	1.3166
	-0.4196	0.8275	-1.6327	1.1606	-1.3166	1.6115	-4.5661	3.7657	-0.1146	0.2367	-2.0252	1.5990
	0.1858		0.3099		0.4640		0.8254		0.0183		0.4601	
2014	**	***	***	***	*	*	**	**	**	**	***	***
	-22.2755	4.0651	-19.5583	2.8885	-12.3411	2.3936	-5.7442	0.5218	-24.7481	4.5127	-19.2952	2.8332
	-4.4826	4.9482	-5.2239	4.6665	-1.3964	1.6382	-1.0756	0.5910	-3.5422	3.9069	-5.3310	4.7347
0.8908		0.8789		0.4722		0.1043		0.8357		0.8820		
2015	**	**	**	*	*	*	*	*	*	*	*	*
	-25.9942	4.666	-13.2651	1.8342	-19.7740	3.6227	0.2525	-0.4642	-23.301	4.2651	-11.9722	1.6241
	-3.2552	3.5339	-2.7801	2.3249	-1.2140	1.3451	0.0443	-0.4919	-2.8691	3.1762	-1.9695	1.6159
0.8063		0.6431		0.3762		0.0746		0.7708		0.4653		
2016	*	**	**	**	*	*	*	*	*	*	*	*
	-23.8382	4.2889	-18.9401	2.7512	-28.198	5.0115	-16.8251	2.3427	7.6621	-0.8632	-4.1673	0.3505
	-1.8280	1.9871	-2.0476	1.7971	-2.1683	2.3283	-2.0974	1.7645	0.2864	-0.1949	-0.3872	0.1968
0.5682		0.5184		0.6437		0.5093		0.0125		0.0127		
2017	**	**	**	**	*	*	**	**	**	**	*	*
	-24.3498	4.3614	-18.1732	2.6240	-10.1311	2.0019	-20.6406	2.9626	-40.4832	7.0755	-11.2671	1.5114
	-3.5214	3.8134	-3.4625	3.0226	-1.7453	2.0851	-2.18629	1.8973	-3.3854	3.5774	-2.1312	1.7285
0.8290		0.7528		0.5917		0.5454		0.8101		0.4990		

(表 4-2 のつづき)

年	婦人帯			
	定数項	金額弾力性	定数項	数量弾力性
1975	***	***	***	***
	-15.1659	3.1550	-10.9699	1.6978
	-7.3140	8.6020	-12.6132	11.3058
	0.9610		0.9760	
1976	***	***	**	**
	-15.3223	3.1781	-10.008	1.5127
	-6.9122	8.2007	-3.5840	3.0986
	0.9573		0.7619	
1977	***	***	***	***
	-21.7921	4.2654	-13.8269	2.1460
	-12.4812	14.0785	-5.3754	4.8080
	0.9851		0.8851	
1978	***	***	***	**
	-15.2136	3.1308	-11.5204	1.7329
	-7.1628	8.5263	-4.5930	3.9963
	0.9604		0.8419	
1979	***	***	**	**
	-13.7897	2.8749	-11.5076	1.7154
	-8.1917	9.9289	-3.7070	3.2126
	0.9705		0.7748	
1980	***	***	***	***
	-21.2733	4.1263	-16.6162	2.5672
	-4.6110	5.2339	-6.8536	6.1930
	0.9013		0.9275	
1981	***	***	***	***
	-20.3109	3.1743	-14.4928	2.1918
	-7.5769	6.9457	-7.8776	6.9880
	0.9415		0.9421	
1982	**	***	**	**
	-18.5102	3.6415	-10.5892	1.5281
	-3.6185	4.1924	-3.6415	3.0955
	0.8542		0.7616	
1983	***	***	***	***
	-18.9099	3.6813	-12.7369	1.8733
	-7.8540	9.0261	-6.9091	5.9986
	0.9645		0.9230	
1984	***	***	***	***
	-17.4393	3.4300	-16.1883	2.4359
	-5.0305	5.8561	-7.4056	6.5956
	0.9196		0.9355	
1985	**	**	**	**
	-14.7556	2.9837	-13.7985	2.0313
	-3.1932	3.8294	-3.6869	3.2190
	0.8302		0.7755	
1986	***	***	***	***
	-13.9003	2.8398	-15.4246	2.2922
	-6.8820	8.3492	-6.1853	5.4568
	0.9587		0.9085	
1987	*	**	***	***
	-18.4023	3.5807	-18.3843	2.7776
	-2.2906	2.6507	-5.1255	4.6054
	0.7008		0.8761	
1988	***	***	**	*
	-15.9021	3.1575	-10.065	1.3798
	-5.9741	7.0775	-2.4096	1.9709
	0.9435		0.5642	
1989	***	***	***	***
	-20.2941	3.8734	-16.4208	2.4252
	-6.5850	7.5186	-6.0791	5.3710
	0.9496		0.9058	

(表 4-2 のつづき)

年	婦人帯			
	定数項	金額弾力性	定数項	数量弾力性
1990	***	***	***	***
	-26.9183	4.9601	-15.3009	2.2277
	-4.4200	4.8906	-4.4536	3.8968
	0.8886		0.8348	
1991	*	*	**	**
	-17.1616	3.3178	-13.1456	1.8615
	-1.9502	2.2722	-3.2622	2.7841
	0.6325		0.7210	
1992	***	***	***	***
	-22.5109	4.1947	-11.2869	1.5546
	-6.3153	7.1070	-5.3611	4.4595
	0.9439		0.8689	
1993	***	***	***	***
	-27.8922	5.0741	-18.2884	2.7026
	-5.5095	6.0608	-9.8412	8.7943
	0.9245		0.9627	
1994	***	***	**	**
	-24.3581	4.4888	-15.5544	2.2505
	-15.6837	17.4826	-2.7956	2.4466
	0.9903		0.6661	
1995	***	***	**	**
	-18.7865	3.5806	-13.8537	1.9799
	-5.0720	5.8482	-3.6811	3.1826
	0.9194		0.7715	
1996	**	***	*	*
	-19.5108	3.6827	-13.8798	1.9712
	-4.0128	4.5884	-2.3302	2.0047
	0.8753		0.5726	
1997	***	***	***	***
	-24.1299	4.4474	-16.7724	2.4417
	-5.3396	5.9676	-6.8168	6.0175
	0.9223		0.9235	
1998	***	***	**	*
	-20.8609	3.8856	-13.9627	1.9758
	-11.2764	12.7306	-3.3731	2.8930
	0.9818		0.7361	
1999	**	**	***	***
	-16.0294	3.0992	-16.3385	2.3698
	-2.3999	2.8107	-8.5785	7.5368
	0.7248		0.9498	
2000		*	**	*
	-10.4516	2.1868	-9.7339	1.2770
	-1.4963	1.8960	-2.4242	1.9260
	0.5451		0.5529	
2001	***	***	**	**
	-27.775	5.0107	-17.0550	2.4880
	-4.8607	5.3027	-3.8820	3.4245
	0.9036		0.7963	
2002	**	**	**	**
	-14.8916	2.9032	-9.5339	1.2408
	-3.3490	3.9490	-3.6255	2.8539
	0.8387		0.7308	
2003	*	*	**	**
	-19.9686	3.7183	-20.6845	3.0676
	-1.8363	2.0658	-2.6126	2.3408
	0.5872		0.6462	
2004		*	**	**
	-12.8365	2.5492	-14.7553	2.0888
	-1.4772	1.7735	-4.3128	3.3909
	0.5118		0.8195	

(表 4-2 のつづき)

年	婦人帯			
	定数項	金額弾力性	定数項	数量弾力性
2005	**	**	***	***
	-19.6259	3.6608	-14.0516	1.9726
	-3.8429	4.3311	-5.6608	4.8017
	0.8621		0.8849	
2006	**	**	**	**
	-12.9782	2.5496	-10.787	1.4447
	-3.6653	4.3460	-3.6052	2.9142
	0.8629		0.7390	
2007			**	**
	-13.6847	2.6682	-16.0110	2.2988
	-0.9344	1.1011	-3.7206	3.2281
	0.2878		0.7765	
2008	***	***		
	-27.7285	4.9500	-8.8310	1.0945
	-5.5244	5.9615	-1.5275	1.1444
	0.9222		0.3090	
2009	**	**	***	***
	-35.3641	6.2173	-22.2815	3.3163
	3.0622	3.2514	-5.3685	4.8258
	0.7790		0.8859	
2010	*	*	*	*
	-21.4212	3.9022	-8.4281	1.0146
	-2.0356	2.2398	-2.0881	1.5184
	0.6258		0.4346	
2011				
	-30.4149	5.3991	-10.8049	1.4067
	-1.2738	1.3636	-1.0111	0.7938
	0.3826		0.1736	
2012	*	*	*	*
	-26.5783	4.7678	-14.4217	2.0132
	-1.7504	1.8960	-2.1674	1.8269
	0.5451		0.5266	
2013	*	*	**	**
	-44.8414	7.7535	-16.9230	2.4179
	-1.9369	2.0252	-4.0361	3.4870
	0.5775		0.8021	
2014			**	**
	-16.0740	3.0324	-20.1563	2.9529
	1.1900	1.3579	-2.8200	2.4989
	0.3807		0.6755	
2015	**	**	*	*
	-36.351	6.3429	-24.9476	3.7182
	-2.3714	2.5025	-1.8330	1.6522
	0.6761		0.4764	
2016				
	-15.8544	2.8571	-13.9545	1.8861
	-0.4554	0.4959	-1.1401	0.9311
	0.0757		0.2242	
2017	*	*		
	-31.6323	5.6042	-15.1098	2.7795
	-1.9631	2.1028	-1.1872	0.9871
	0.5958		0.2452	

表4-3および表4-4は、表4-1および表4-2で統計的に有意であった計測結果の再掲載である。

表4-3. 16分位・18分位所得階級の金額弾力性および数量弾力性の再掲載

品目	茶碗		皿		たんす		婦人絹着物		婦人帯	
	金額弾力性	数量弾力性	金額弾力性	数量弾力性	金額弾力性	数量弾力性	金額弾力性	数量弾力性	金額弾力性	数量弾力性
1975	1.0281	0.5681	1.1396	0.9471	3.2660	2.2539	8.4248	5.1901	3.1338	1.7367
1976	1.3216	0.5792	1.2729	0.6936	2.2152	1.1356	3.0360	2.4310	3.2729	1.4179
1977	1.0247	0.1981	1.7027	0.6145	3.0806	1.4609	2.9042	2.5243	4.4752	1.9474
1978	0.7762	0.1471	1.5835	0.7023	2.2485	0.5906	3.6586	2.3815	2.5953	1.4170
1979	1.6240	0.7175	1.3365	0.6504	2.5200	1.0721	3.4530	2.3503	2.9517	1.2306

表4-4. 5分位所得階級の金額弾力性および数量弾力性の再掲載

品目	茶碗		皿		茶碗・皿・鉢		たんす		食器戸棚	
	金額弾力性	数量弾力性	金額弾力性	数量弾力性	金額弾力性	数量弾力性	金額弾力性	数量弾力性	金額弾力性	数量弾力性
1975	0.9388	0.4211	1.1201	0.7888			2.6112	1.4899		
1976	1.3969	0.5920	1.3587	0.6900			2.4891	1.0057		
1977	1.0924	0.0747	1.7092	0.6006			2.7014	0.9468		
1978	0.8997		1.5279	0.6157			2.5810	1.2980		
1979	1.1533	0.3658	1.5476	0.6562				0.8004		
1980	1.3270	0.3870	1.5844	0.6074			2.4117	1.5401		
1981	1.3898	0.2038	1.5585	0.6163			3.0230	1.7109		
1982	1.4961	0.3982	1.3857	0.6053			3.0318	1.6646		
1983	0.9901		1.2511	0.5949			1.8116	0.8994		
1984	1.3661	0.4226	1.9938	0.9186			2.4454	1.2935		
1985	1.4547	0.3818	2.1928	0.7438			3.0492	1.3065		
1986	1.5058	0.4332	1.9069	0.5849			3.1562	1.5748		
1987					1.9842	0.8217	3.6259	1.4574	2.7415	1.0736
1988					1.7626	0.6364		0.6956	1.5470	
1989					1.7164	0.8209	2.6856	1.3772	2.4879	1.6874
1990					1.7755	0.5712		1.2256	2.3316	1.2928
1991					1.9001	0.6042		1.2553	2.6609	1.6970
1992					1.7604	0.6034	4.5049	2.2955	2.9214	1.4644
1993					1.8295	0.9735	3.6311	1.8026	1.8382	1.2716
1994					1.5563	0.7669	2.4403	1.1356	1.5635	0.6484
1995					2.1534	1.1511	2.9628	0.7953	3.3949	0.9553
1996					2.0396	0.9689	2.1568	0.8514	3.0181	2.5285
1997					2.1795	1.0157	1.8069	1.2267	3.4022	2.5953
1998					1.4620	0.9591	2.5787	1.9858	1.4011	0.6873
1999					2.3605	1.2807	3.6514	1.9031	3.9633	1.4924
2000					1.9656	0.9553	2.8644	1.6682	2.5092	1.4634
2001					2.4047	1.3614		1.3600	2.6268	2.2332
2002					2.4051	1.5139	4.1922	2.0475	2.6091	1.0010
2003					2.0905	1.4476			2.6105	3.1126
2004					1.8070	0.6227	2.8347	1.5163		
2005					1.3695	1.1229		0.6750		
2006					1.9766	1.2375	2.4701	0.9087	1.8230	1.1951
2007					2.0042	1.0098	1.2935	1.0710		
2008					2.2258	0.8906	4.4290	2.3047	2.9831	
2009					1.8284	0.8351	3.5470	1.8574	2.0705	0.9612
2010					2.0215	0.9395	3.0527		1.5792	
2011					1.7121	0.8619	4.4481	1.9583	3.9289	2.2736
2012					2.2334	1.3693	1.0877	1.0796	3.0402	
2013					1.9651	0.9898				1.8582
2014					1.9099	0.6085	4.0651	2.8885	2.3936	
2015					1.6260		4.666	1.8342		
2016					1.9152	0.8048	4.2889	2.7512	5.0115	2.3427
2017					1.6310	0.5003	4.3614	2.6240	2.0019	2.9626

(表 4-4 つづき)

品目	婦人絹着物(1987年より婦人着物)		婦人帯	
	金額弾力性	数量弾力性	金額弾力性	数量弾力性
1975	3.8879	1.2365	3.1550	1.6978
1976	2.8500	2.4087	3.1781	1.5127
1977	3.6897	2.6010	4.2654	2.1460
1978	3.8776	2.7590	3.1308	1.7329
1979	3.1994	2.5434	2.8749	1.7154
1980	3.5401	3.1162	4.1263	2.5672
1981	3.9043	3.6561	3.1743	2.1918
1982	3.1621	2.6295	3.6415	1.5281
1983	3.5828	2.8876	3.6813	1.8733
1984	3.5326	2.8058	3.4300	2.4359
1985	2.4711	2.1173	2.9837	2.0313
1986	2.9380	2.6607	2.8398	2.2922
1987	3.4906	1.9126	3.5807	2.7776
1988	3.9208	2.3105	3.1575	1.3798
1989	3.8552	1.9621	3.8734	2.4252
1990	4.1403	2.3164	4.9601	2.2277
1991	3.1444	2.2577	3.3178	1.8615
1992	3.5034	1.9623	4.1947	1.5546
1993	3.7398	2.0500	5.0741	2.7026
1994	4.8596	2.4451	4.4888	2.2505
1995	3.1250	2.1965	3.5806	1.9799
1996	4.6402	1.6025	3.6827	1.9712
1997	2.5849	1.8955	4.4474	2.4417
1998	2.5005		3.8856	1.9758
1999	4.1113	2.7644	3.0992	2.3698
2000	2.2831		2.1868	1.2770
2001			5.0107	2.4880
2002	1.4545		2.9032	1.2408
2003	5.0514	2.5041	3.7183	3.0676
2004	4.8463	2.2134	2.5492	2.0888
2005	3.5388	1.5393	3.6608	1.9726
2006	3.3028	1.9637	2.5496	1.4447
2007	3.0874	2.0762		2.2988
2008	4.0717	1.9210	4.9500	
2009	4.8755	1.0322	6.2173	3.3163
2010	4.4282		3.9022	
2011				
2012	4.4788	1.9978	4.7678	2.0132
2013			7.7535	2.4179
2014	4.5127	2.8332		2.9529
2015	4.2651		6.3429	3.7182
2016				
2017	7.0755	1.5114	5.6042	

表 4-3 の 16 分位・18 分位所得階級の金額弾力性と数量弾力性の差の推移を示したものが表 4-5 であり、表 4-4 の 5 分位所得階級の金額弾力性と数量弾力性の差の推移を示したものが表 4-6 である。

表 4-5. 16 分位・18 分位所得階級の金額弾力性と数量弾力性の差の推移

品目	茶碗	皿	たんす	婦人絹着物	婦人帯
1975	0.4600	0.1925	1.0121	3.2347	1.3971
1976	0.7424	0.5793	1.0796	0.6050	1.8550
1977	0.8266	1.0882	1.6197	0.3799	2.5278
1978	0.6291	0.8812	1.6579	1.2771	1.1783
1979	0.9065	0.6861	1.4479	1.1027	1.7211

表 4-6. 5 分位所得階級の金額弾力性と数量弾力性の差の推移

品目	茶碗	皿	茶碗・皿・鉢	たんす	食器戸棚	婦人絹着物 (1987年より 婦人着物)	婦人帯
1975	0.5177	0.3313		1.1213		2.6514	1.4572
1976	0.8049	0.6687		1.4834		0.4413	1.6654
1977	1.0177	1.1086		1.7546		1.0887	2.1194
1978		0.9122		1.2830		1.1186	1.3979
1979	0.7875	0.8914				0.6560	1.1595
1980	0.9400	0.9770		0.8716		0.4239	1.5591
1981	1.1860	0.9422		1.3121		0.2482	0.9825
1982	1.0979	0.7804		1.3672		0.5326	2.1134
1983		0.6562		0.9122		0.6952	1.8080
1984	0.9435	1.0752		1.1519		0.7268	0.9941
1985	1.0729	1.4490		1.7427		0.3538	0.9524
1986	1.0726	1.3220		1.5814		0.2773	0.5476
1987			1.1625	2.1685	1.6679	1.5780	0.8031
1988			1.1262			1.6103	1.7777
1989			0.8955	1.3084	0.8005	1.8931	1.4482
1990			1.2043		1.0388	1.8239	2.7324
1991			1.2959		0.9639	0.8867	1.4563
1992			1.1570	2.2094	1.4570	1.5411	2.6401
1993			0.8560	1.8285	0.5666	1.6898	2.3715
1994			0.7894	1.3047	0.9151	2.4145	2.2383
1995			1.0023	2.1675	2.4396	0.9285	1.6007
1996			1.0707	1.3054	0.4896	3.0377	1.7115
1997			1.1638	0.5802	0.8069	0.6894	2.0057
1998			0.5029	0.5929	0.7138		1.9098
1999			1.0798	1.7483	2.4709	1.3469	0.7294
2000			1.0103	1.1962	1.0458		0.9098
2001			1.0433		0.3936		2.5227
2002			0.8912	2.1447	1.6081		1.6624
2003			0.6429		-0.5021	2.5473	0.6507
2004			1.1843	1.3184		2.6329	0.4604
2005			0.2466			1.9995	1.6882
2006			0.7391	1.5614	0.6279	1.3391	1.1049
2007			0.9944	0.2225		1.0112	
2008			1.3352	2.1243		2.1507	
2009			0.9933	1.6896	1.1093	3.8433	2.9010
2010			1.0820	3.0527			
2011			0.8502	2.4898	1.6553		
2012			0.8641	0.0081		2.4810	2.7546
2013			0.9753				5.3356
2014			1.3014	1.1766		1.6795	
2015				2.8318			2.6247
2016			1.1104	1.5377	2.6688		
2017			1.1307	1.7374	-0.9607	5.5641	

5 節 考察と結論

統計的に有意であった表 4-3 および表 4-4 の金額弾力性と数量弾力性それぞれの推移を考察する。両表とも数量弾力性よりも金額弾力性の方が大きく、本章の研究で取り上げている耐久消費財は品質の差があることが窺える。表 4-4 より、両弾力性が大きい順の推移は婦人帯、婦人着物、食器戸棚、たんす、茶碗・皿・鉢である。婦人帯および婦人着物は両弾力性の推移をみてもその値は高く奢侈品的性格を長期間有している。たんすおよび食器戸棚についても婦人帯および婦人着物ほどではないにしても両弾力性の値は大きい。茶碗・皿・鉢について、金額弾力性は 2 前後の値の推移を示し、数量弾力性は 1 以下の値を示している。数量弾力性から判断すれば、茶碗・皿・鉢については必需品的性格を有す財であ

るが、ストック調整効果が働いており、金額弾力性からはある程度の高品質の財を購入していると考えられる。

Wold, H. and L. Juréen[16]の理論的展開である(2-2)式に従えば、婦人帯および婦人着物は両弾力性とも高いが、表4-6より、数量弾力性よりも金額弾力性の方が1976年以降大きくなる傾向がみられ品質の良い財を吸入している傾向が見受けられる。これらの財は所得が増加することにより品質の良い財を購入することになるであろう。

以上のように、わが国における伝統工芸品（繊維製品、陶磁器、漆器、）および福岡県伝統産業（大川家具、博多織、久留米絣、小石原焼および上野焼）と、これらの伝統工芸品に対応する『家計調査年報』における茶碗、皿、茶碗・皿・鉢、たんす、食器戸棚、婦人絹着物、婦人着物および婦人帯の耐久消費財需要とは減少傾向にありながらも高品質の財を購入している。このことからして、一般的に、伝統工芸品に携わる生産者は消費者需要がどのような構造であるかを理解し、それに基づいて、

- ①他分野のデザインのコラボレーションを図る
- ②環境を意識した製品の開発
- ③消費者の選択肢が多く可能
- ④外国人へのIT (Information Technology) を利用した販売

など、高付加価値の財を生産していくことが重要である。

注

注1) Wold, H. and L. Juréen [16]の p.285 より参照。

注2) 森田優三[4]の210頁より参照。周知の如く、エンゲル関数とは個々の品目の支出金額か又は購入数量を消費支出総額に関係づけた関数の推計をいう。

注3) Wold, H. and L. Juréen [16]の p.85 より参照。

参 考 文 献

[1]Fox, C. A. ,The Analysis of Demand for Farm Products, Technical Bulletin No.1081, 1956. (カール A. フォックス著, 宍戸壽雄・三枝義清共訳『農産物の需要分析』翻訳叢書第8号, 農業総合研究所, 1956年.)

[2]Houthakker, H.S. and L.D.Taylor ,*Consumer Demand in United States, 1929 - 1970 -Analyses and Projection-*, Harvard University Press, 1966. (ハウタッカー, H.S.・L.D.テイラー著, 黒田昌裕・西川俊作・辻村江太郎共訳『消費需要の予測: 1929- '70年のアメリカ経済』勁草書房, 1968年.)

[3]Katona ,G. and E. Mueller, *Consumer Response to Income Increases*, Washington, D.C., 1968.

[4]森田優三『経済統計読本』東洋経済新報社, 1991年.

[5]渋谷行雄『消費需要の分析』東洋経済新報社, 1971年.

- [6]内山敏典『経済・経営・心理・医療・看護等指導者のための アンケート調査データ解析の技法—ACCESS・EXCEL ソフト, F-BASIC・十進 BASIC・VBA プログラムそれぞれの利用法—』 デザインエッグ社, 2018 年.
- [7]内山敏典『統計解析の基礎—データ解析の基本と実践—』 晃洋書房, 2015 年.
- [8]内山敏典「唐津焼窯元の作陶に対する共通意識の計量分析」『伝統みらい研究センター論集』(九州産業大学), 第 1 号, 2018 年.
- [9]内山敏典「家具・家事用品の消費構造の統計的分析—『家計調査年報』にみる伝統産業の用品の消費構造について—」『柿右衛門様式陶芸研究センター論集』(九州産業大学), 12 号, 2017 年.
- [10]内山敏典「家具需要構造の統計的分析—家計調査データの移動クロスセクション分析—」『柿右衛門様式陶芸研究センター論集』(九州産業大学), 第 11 号, 2015 年.
- [11]内山敏典「佐賀県における諸富家具生産者の意識調査分析」『柿右衛門様式陶芸研究センター論集』(九州産業大学), 第 10 号, 2014 年.
- [12]内山敏典・黒木宏一「陶磁器需要に関する意識調査に基づく因果分析—多重分類分析法からのアプローチ—」『柿右衛門様式陶芸研究センター論集』(九州産業大学), 第 5 号, 2009 年.
- [13]内山敏典「陶磁器需要推移の統計的分析—主として, マイクロデータに基づく多重分類分析によるアプローチ—」『柿右衛門様式陶芸研究センター論集』(九州産業大学), 第 5 号, 2009 年.
- [14]内山敏典・山本盤男「佐賀県における陶磁器需要構造分析—産業連関分析からのアプローチ—」『柿右衛門様式陶芸研究センター論集』(九州産業大学), 第 3 号, 2007 年.
- [15]内山敏典「陶磁器需要の統計的分析—柿右衛門様式陶磁器需要との関連性について—」『柿右衛門様式陶芸研究センター論集』(九州産業大学), 第 2 号, 2006 年.
- [16]Wold, H. and L. Juréen, Demand Analysis, A Study in Econometrics, John Wiley & Sons, 1953. (ウォールド H・R. ユレイン, 森田優三監訳『需要分析—計量経済学的研究—』春秋社, 1963 年.)
- [17]安永武巳『需要予測の経済学』春秋社, 1965 年.